

LogTag[®] Recorders



LogTag[®] Analyzer

**Manuel rapide de programmation &
d'installation**

1-Programmation

Procédure 1- Lancement du programme "LogTag Analyser"

Vérifier que lecteur est connecté sur une sortie USB de l'ordinateur



Lancer le logiciel LogTag Analyser soit:

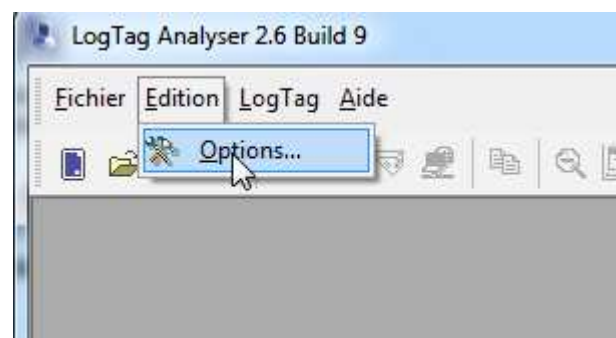
- à partir du raccourci sur le bureau



- Soit en passant par le menu "démarrer" puis "programmes", "LogTag Recorders" et "LogTag Analyser"

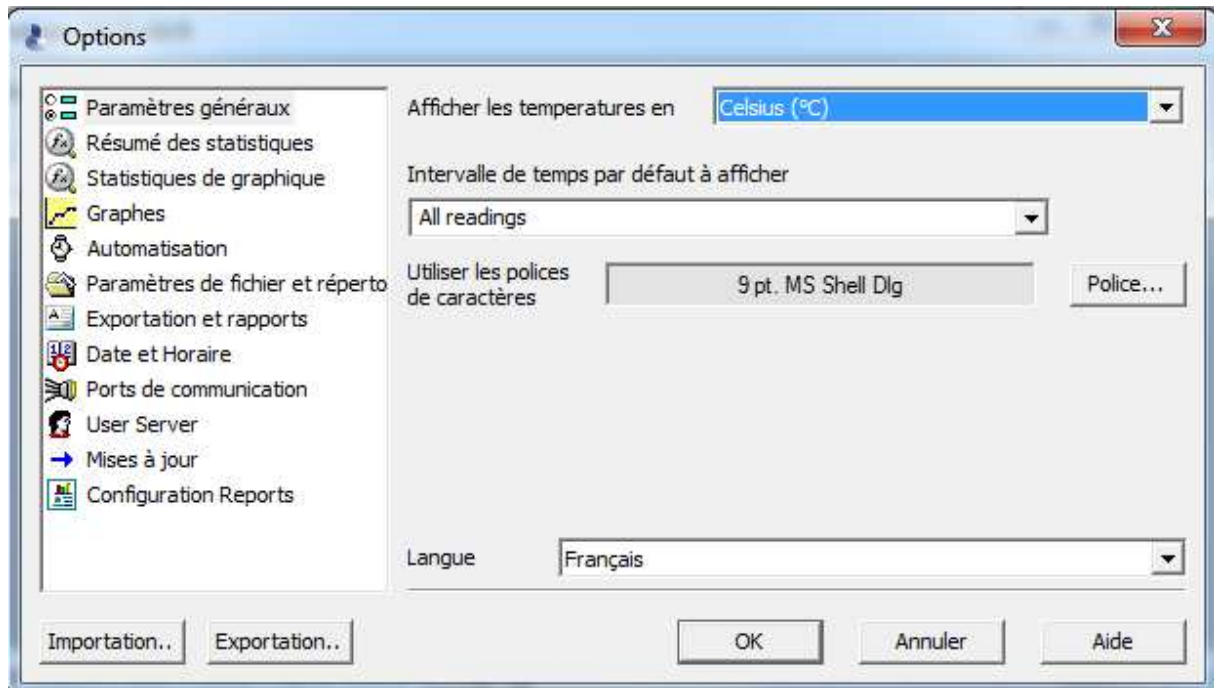


Quand la fenêtre du logiciel s'affiche, cliquer sur "Edition – options"

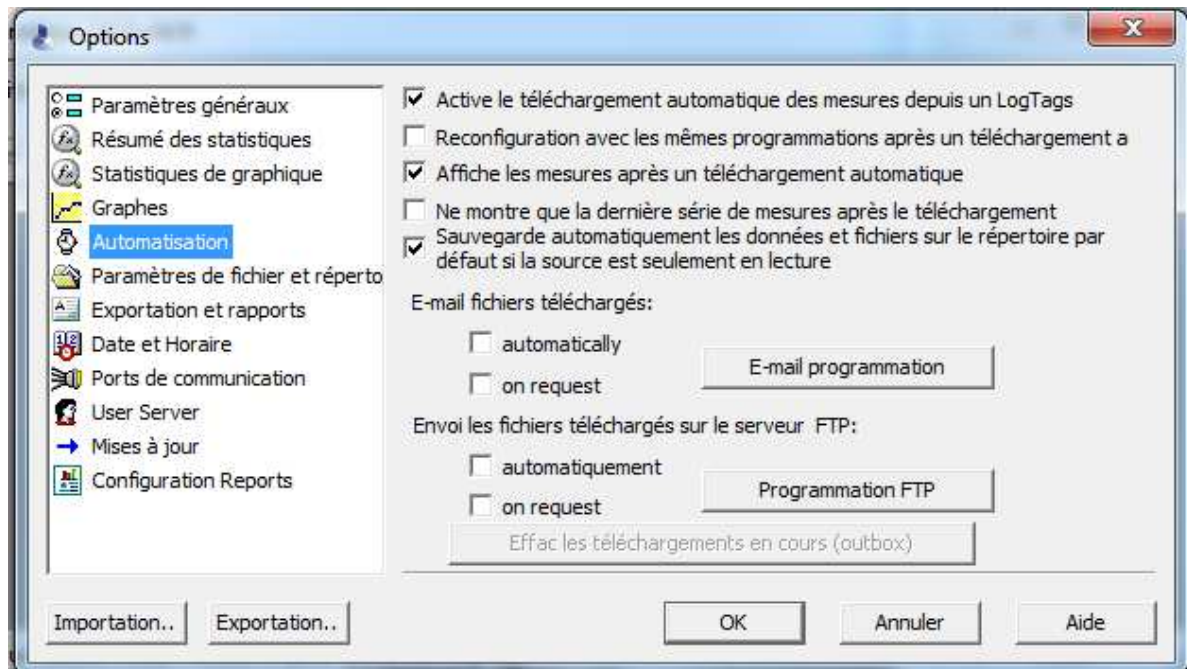


Dans la fenêtre « Options »

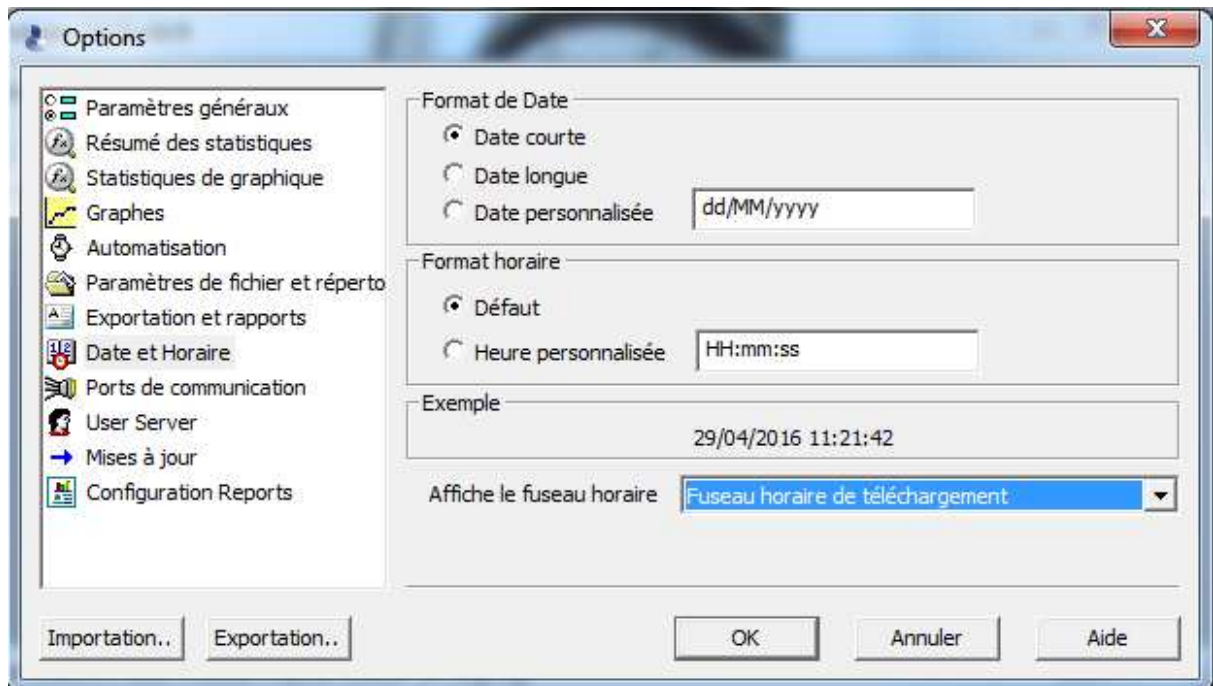
- "paramètres généraux" sélectionnez la température en "Celsius", intervalle de temps par défaut "all readings" et la langue



- "automation" sélectionnez "active le téléchargement automatique...", "affiche les mesures....", et "sauvegarde automatiquement..."



- "date et horaire" sélectionnez "format de date courte", "format horaire défaut", puis "Fuseau horaire de téléchargement", puis cliquer sur "OK"

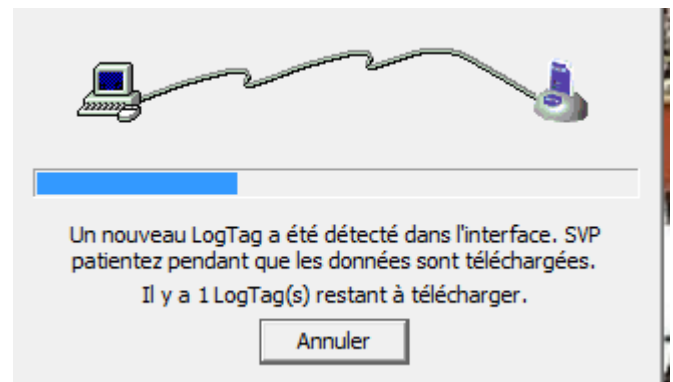


Enfoncer le LogTag dans le lecteur

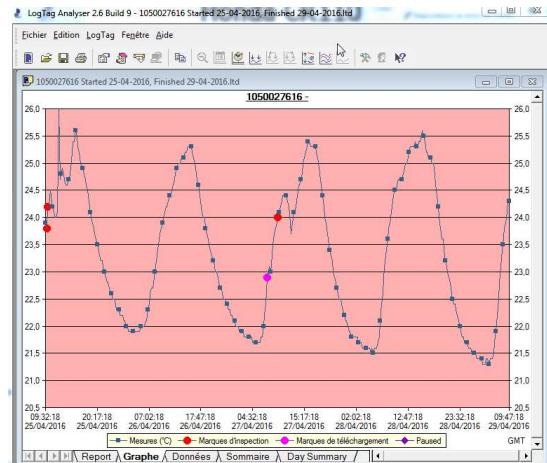


Procédure 2- Programmation d'un LogTag

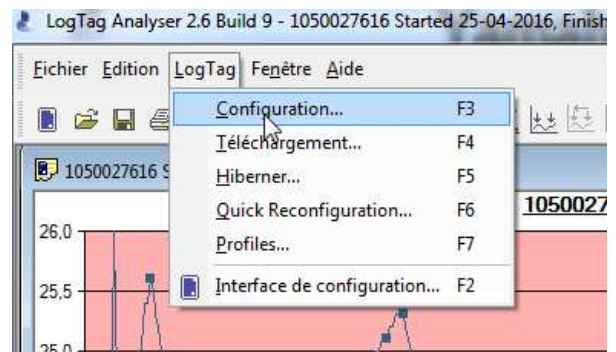
Dès qu'un Logtag est en place dans le lecteur, la connexion et le déchargement des données s'effectue automatiquement.



Si le Logtag est en cours d'enregistrement, le graphe et les données enregistrées s'afficheront.

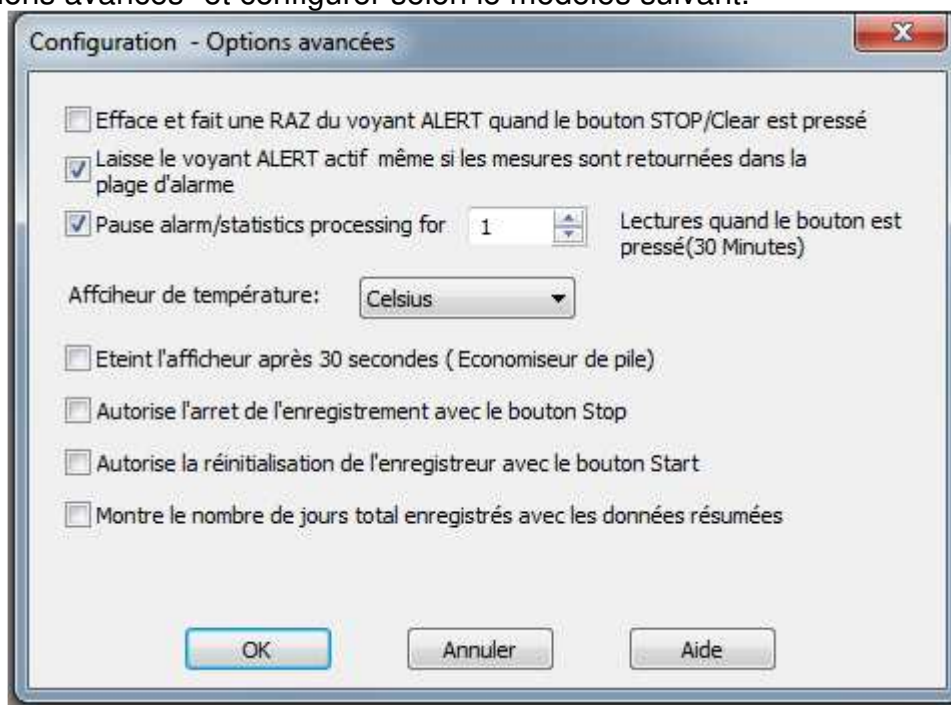


Ne pas en tenir compte et cliquer sur LogTag/configuration de la barre d'outils

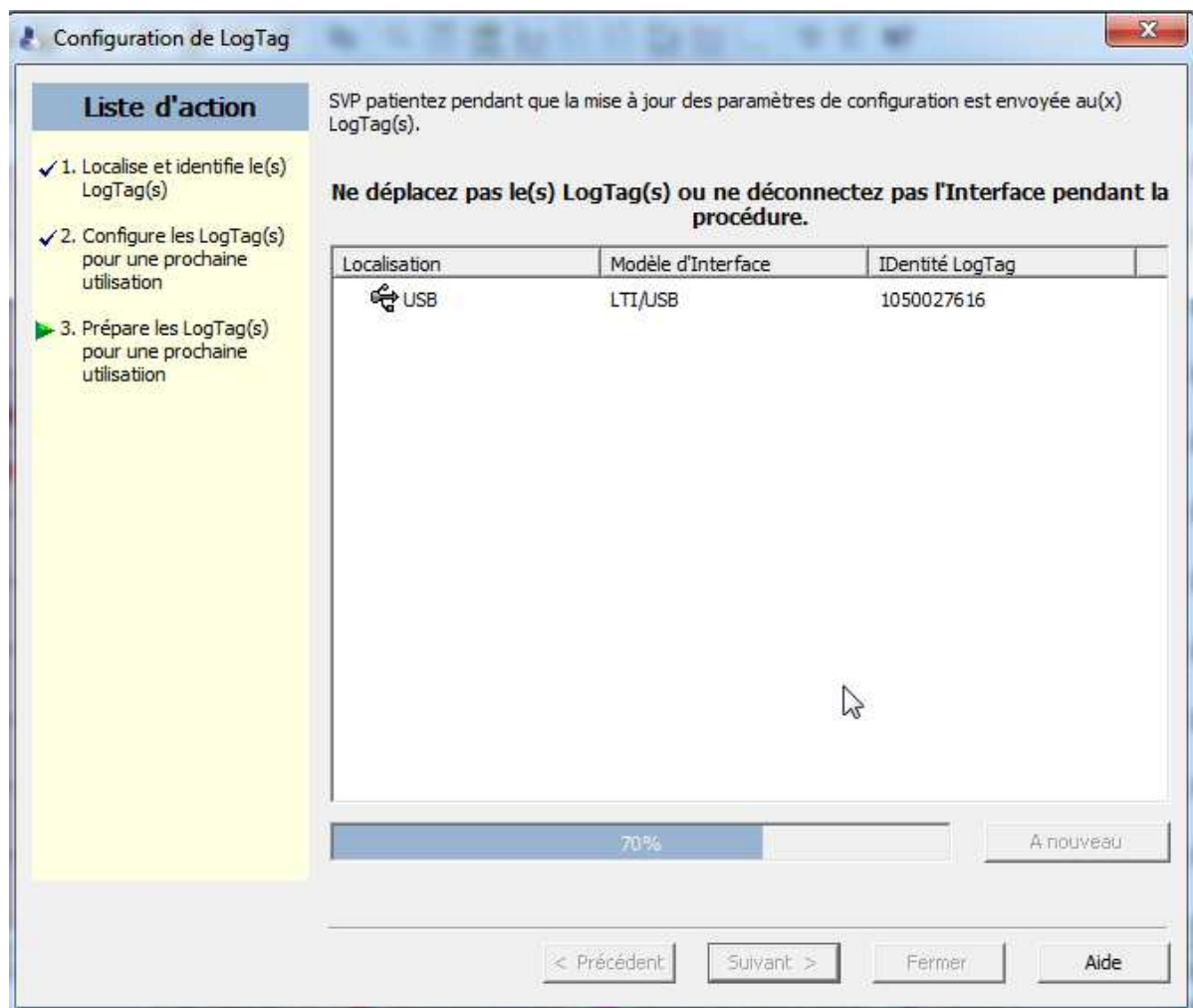


La fenêtre de configuration apparaît, configurer le LogTag selon le modèle MSF, ci-dessous

Sur "options avancés" et configurer selon le modèles suivant.



Cliquez sur "suivant", la fenêtre "préparation du LogTag" apparaît. Laissez la préparation se terminer.



A la fin de la programmation le LogTag est prêt à être démarré.

Enlever le LogTag du lecteur il affiche : l'état de la batterie, l'heure et "ready".



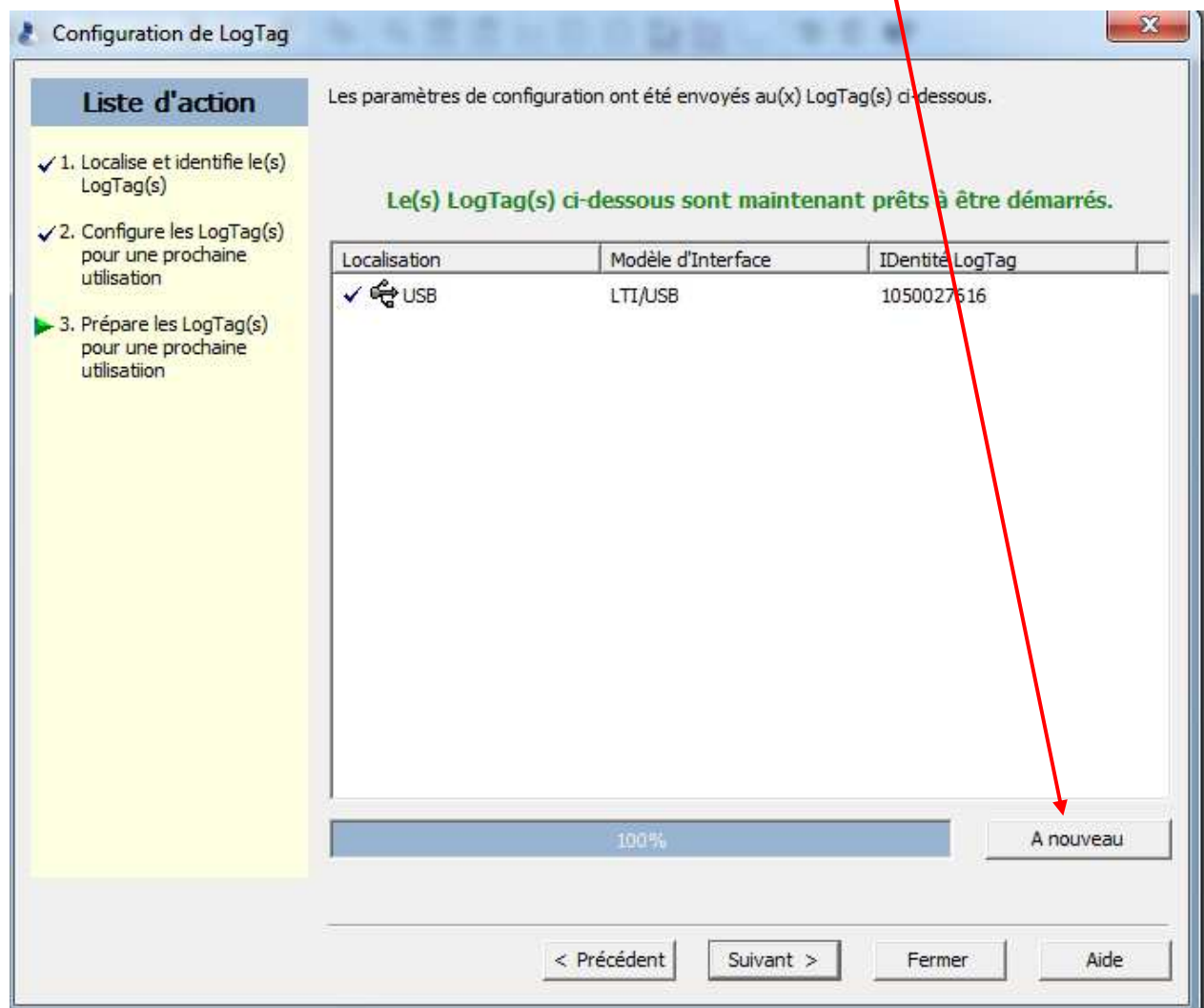
Pour démarrer l'enregistrement appuyer sur "Start/Clear Stop", jusqu'à ce que le mot "starting" arrête de clignoter.



Il affiche alors "recording", "current", l'heure la température et l'état de la batterie.



Pour programmer d'autres LogTag avec le même modèle de configuration: enfoncer un nouveau LogTag dans le lecteur, puis cliquer sur "A nouveau". Recommencer avec tous les LogTag à programmer.

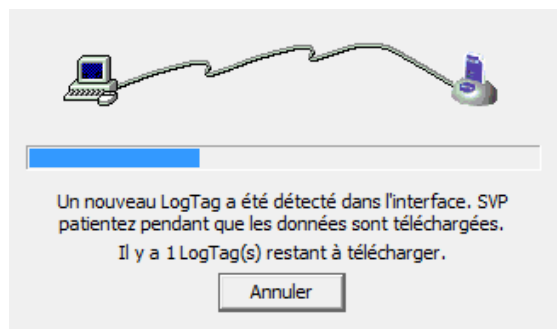


Il n'est pas possible d'arrêter un LogTag en appuyant sur le bouton "Start...". La seule manière est de le reprogrammer

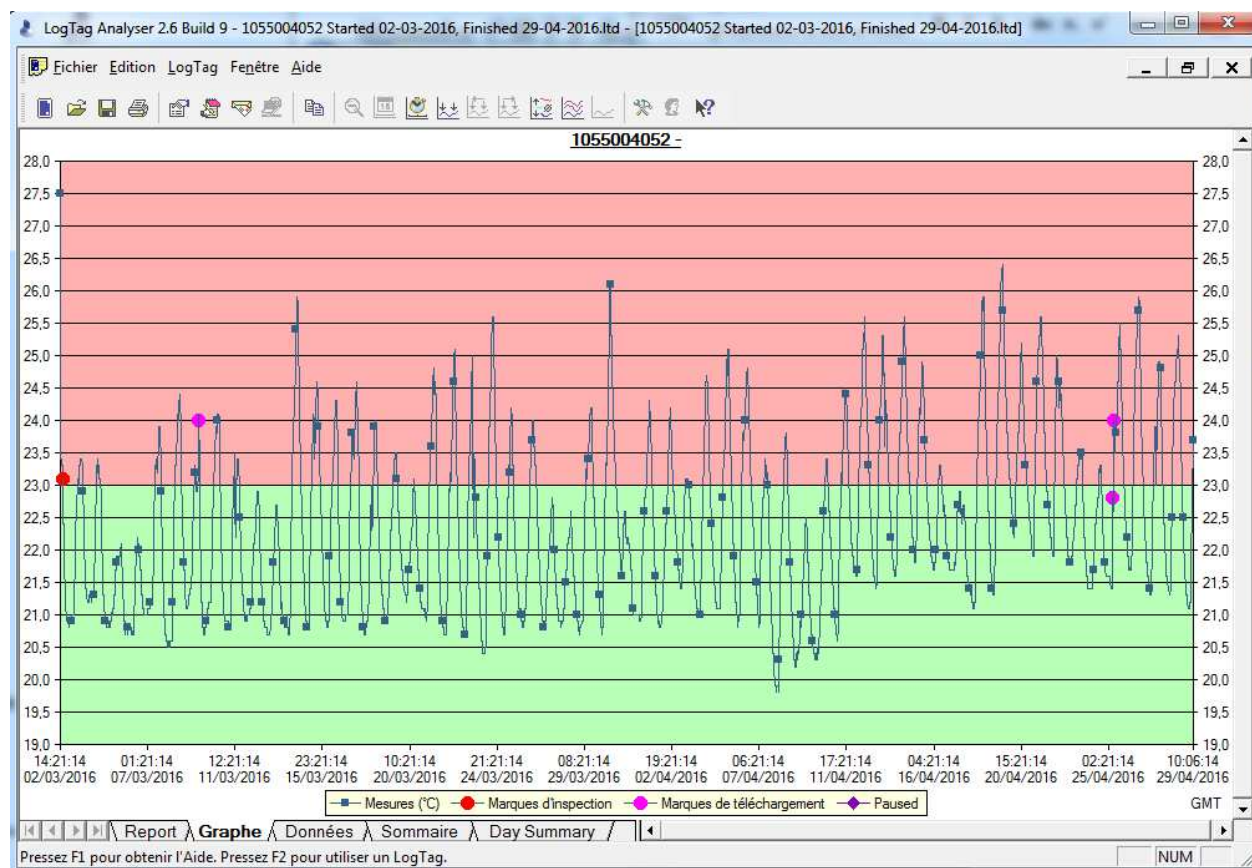
En période d'enregistrement, chaque appui sur "Review..." est signalé par une marque d'inspection rouge sur la courbe des températures.

Procédure 3- Récupération des données enregistrées

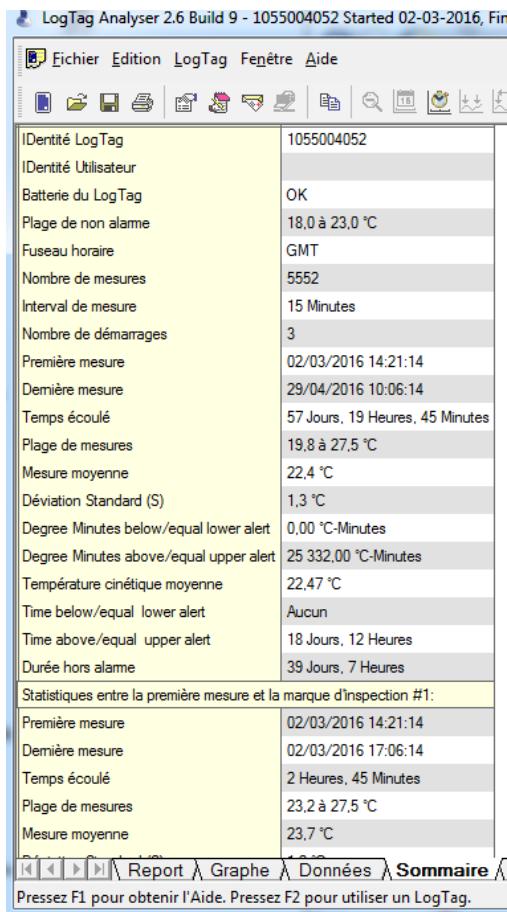
Lancez le programme "LogTag Analyser" (voir **Procédure 1** ci-dessus), et placez le LogTag dans le lecteur. La fenêtre ci-dessous apparaît.



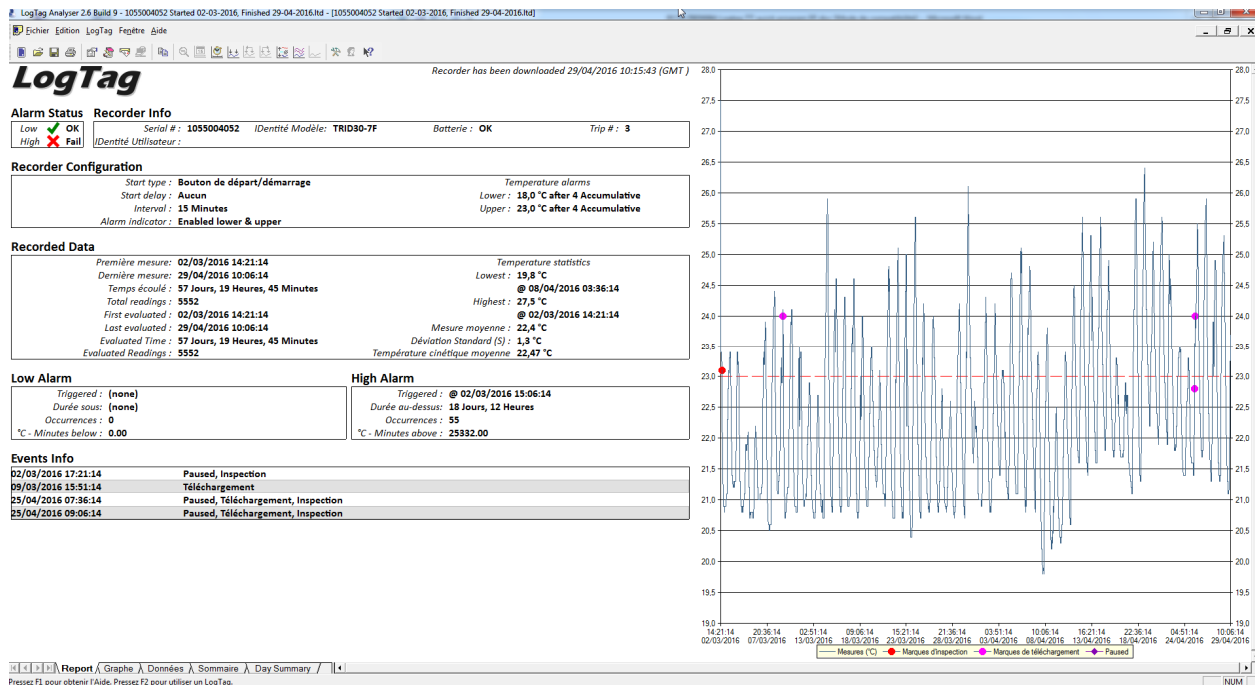
Quand toutes les données ont été récupérées, le graphe de l'enregistrement apparaît.



Cliquer sur l'onglet "Sommaire" pour récupérer le récapitulatif des données.



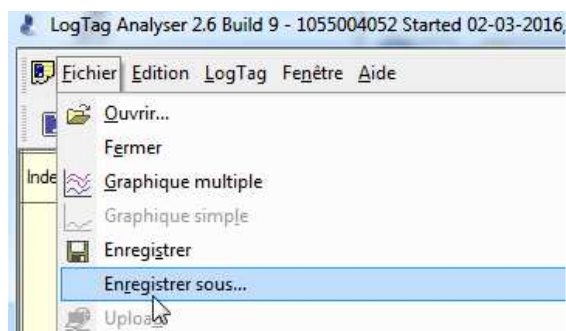
Cliquer sur "Report" pour obtenir un rapport résumé



Cliquer sur l'onglet "Données", en bas de la fenêtre, pour récupérer le détail des températures enregistrée

Index	Date	Heure	Temps écoulé	Mesures (°C)
1	02/03/2016	14:21:14	00:00:00	27,5
2	02/03/2016	14:36:14	00:15:00	23,8
3	02/03/2016	14:51:14	00:30:00	23,5
4	02/03/2016	15:06:14	00:45:00	23,4
5	02/03/2016	15:21:14	01:00:00	23,4
6	02/03/2016	15:36:14	01:15:00	23,4
7	02/03/2016	15:51:14	01:30:00	23,3
8	02/03/2016	16:06:14	01:45:00	23,3
9	02/03/2016	16:21:14	02:00:00	23,3
10	02/03/2016	16:36:14	02:15:00	23,3
11	02/03/2016	16:51:14	02:30:00	23,3
12	02/03/2016	17:06:14	02:45:00	23,2
13	02/03/2016	17:21:14	03:00:00	23,1 Paused
14	02/03/2016	17:36:14	03:15:00	22,8
15	02/03/2016	17:51:14	03:30:00	22,6
16	02/03/2016	18:06:14	03:45:00	22,4
17	02/03/2016	18:21:14	04:00:00	22,4
18	02/03/2016	18:36:14	04:15:00	22,2
19	02/03/2016	18:51:14	04:30:00	22,0
20	02/03/2016	19:06:14	04:45:00	21,8
21	02/03/2016	19:21:14	05:00:00	21,7
22	02/03/2016	19:36:14	05:15:00	21,6
23	02/03/2016	19:51:14	05:30:00	21,5

Pour enregistrer le document en fichier LogTag, cliquer sur "Fichier – Enregistrer sous...".



Choisissez l'adresse d'enregistrement et le nom du document.

A noter : un fichier de sauvegarde est automatiquement créé dans le dossier "My logtag data", situé dans "Mes documents", avec le numéro de série du Logtag, la date de démarrage et la date à laquelle vous avez consulté les données.

 1055015809 Started 25-03-2016, Finished 01-04-2016.ltd

Fermez le document, le LogTag peut être reprogrammé (cf: **Procédure 2** ci-dessus).

2- Installation

ATTENTION :

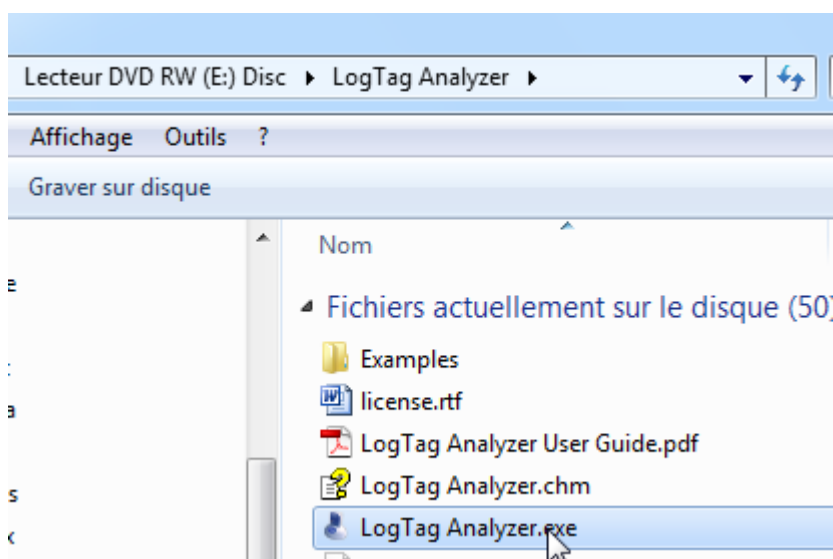
Pour installer ce programme, il faut avoir un compte « Administrateur » sur le PC. Contactez votre service informatique ou votre administrateur réseau en cas de problème

Le logiciel Logtag Analyser est dispo soit sur le CD livre avec le lecteur de Logtag soit sur le site du fournisseur: <http://www.logtagrecorders.com/software.php>

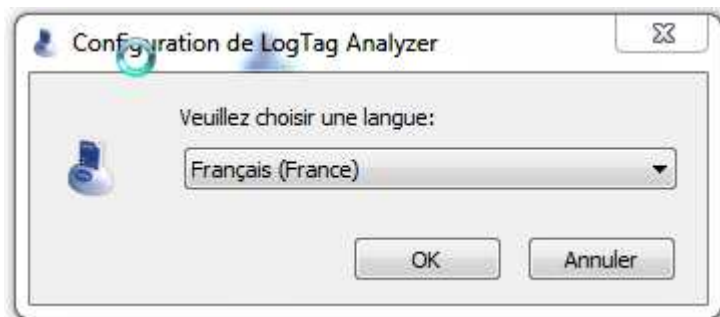
Caractéristiques minimum du système

- Processeur Pentium IV minimum
- Mémoire RAM 512 MO minimum disponible
- espace disponible sur disque dur: 60Mo
- système d'exploitation supportés: Windows XP SPO2 ou Windows 2003, ou versions ultérieures
- Internet explorer 5.0 ou version ultérieure
- 1 port USB disponible
- résolution de l'écran 1024 x 768
- couleur d'écran 256 couleurs

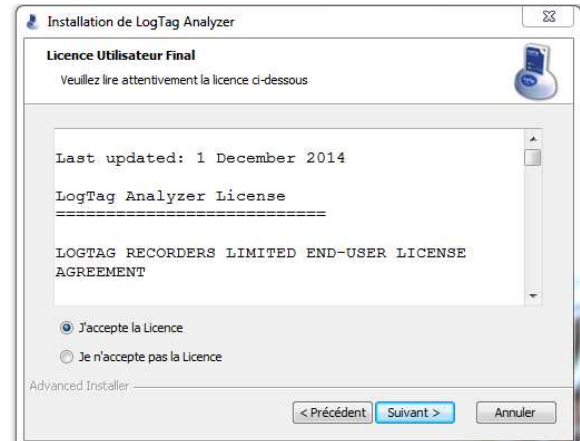
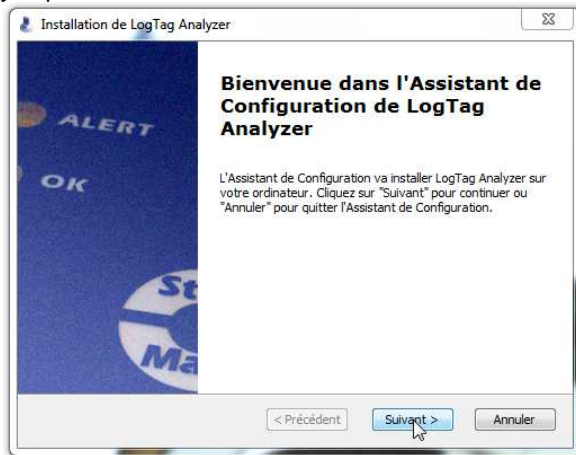
- 1) Le logiciel d'installation doit s'exécuté automatiquement, dans le cas contraire, ouvrez le lecteur de CD/DVD et ouvrez le fichier "**LogTag Analyser.exe**"



- 2) L'installation commence, sélectionner la langue française



- 3) Comme pour la plupart des logiciels cliquer sur "Suivant", "J'accepte la licence" puis tous les "Suivant" jusqu'à "Terminer"



- 4) Lancer l'application via l'icône "Logtag Analyser" qui se trouve sur votre bureau



LogTag[®] Recorders



LogTag[®] Analyzer

**Quick guide: programming &
installation**

1-Programming

Procedure 1- "LogTag Analyser" programme launching

Check LogTag interface cradle connection to a computer's USB port



Launch LogTag Analyzer software:

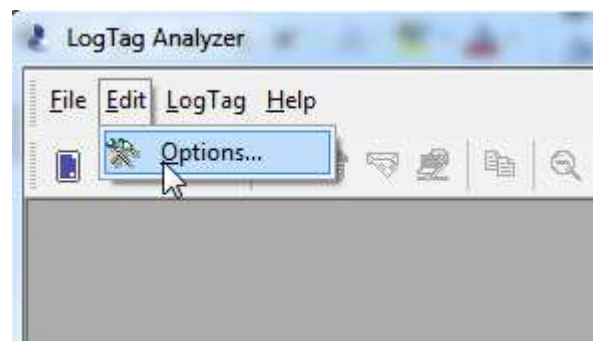
- from the short cut on the desk



- or from "start" then "programs", "LogTag Recorders" & "LogTag Analyzer"

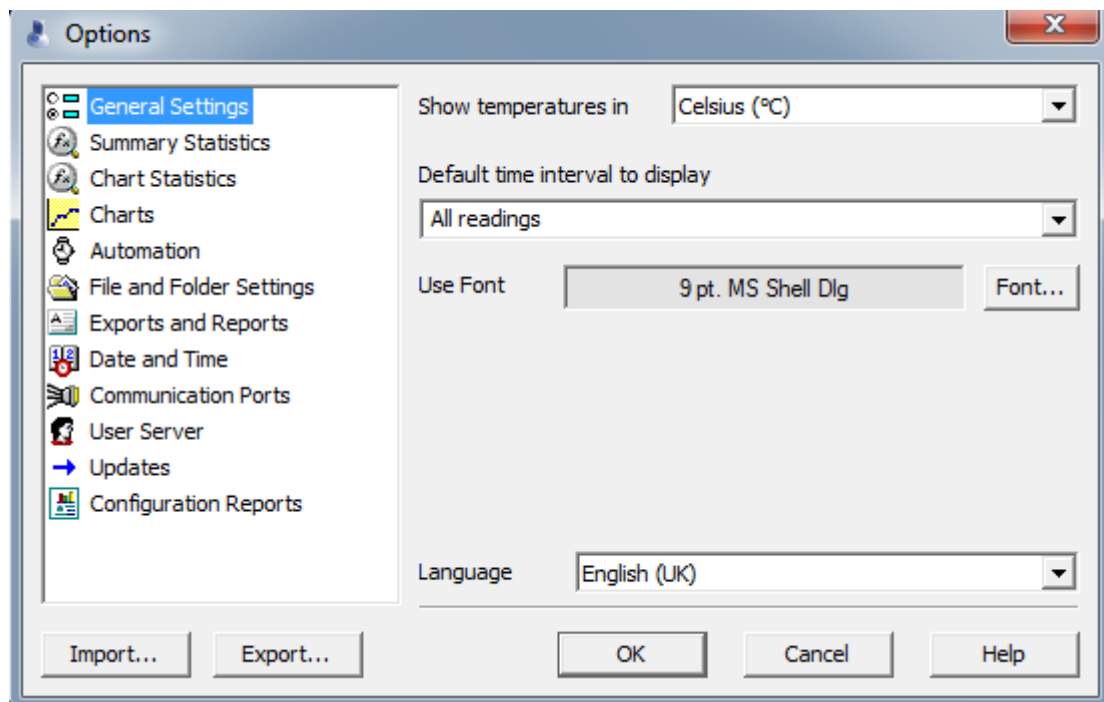


When LogTag Analyzer window become visible, click on "Edition – options"

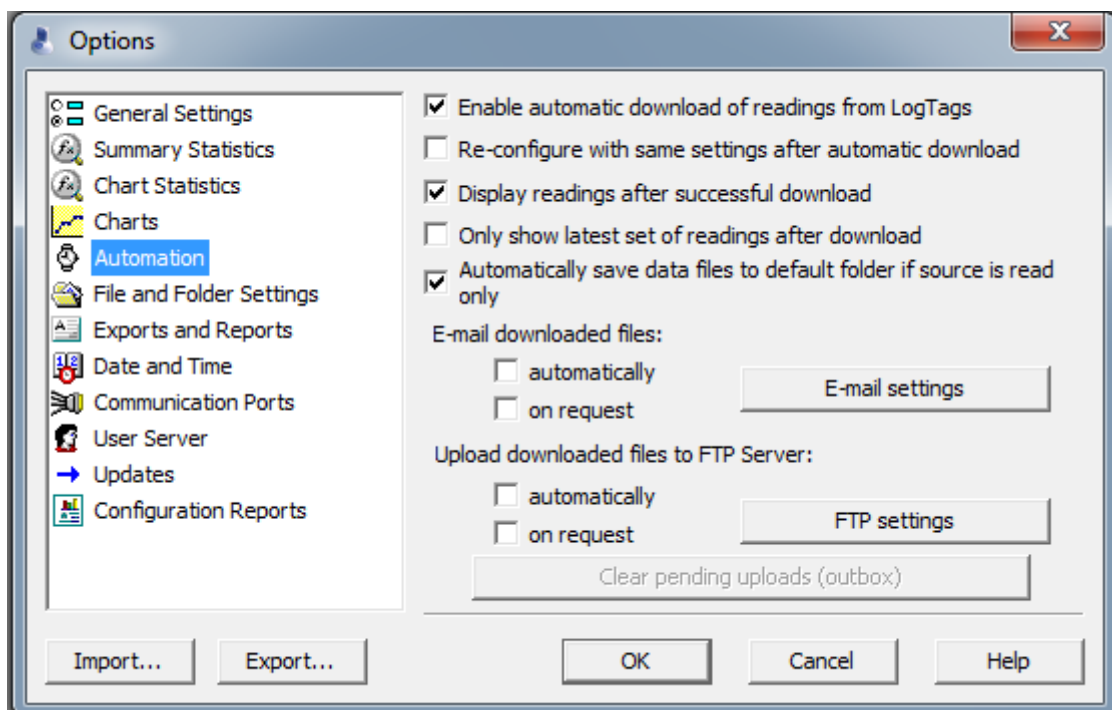


In the window "Options"

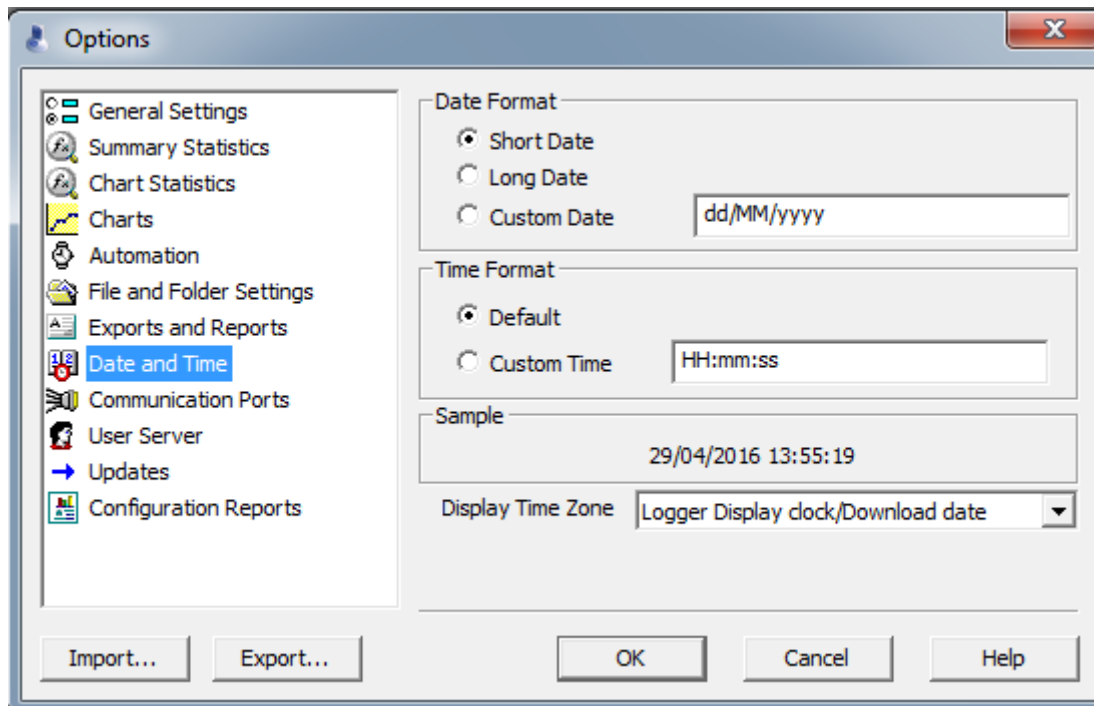
- "General setting" select temperature in "Celsius", "All readings" and language



- "automation" select "Enable automac...", "display readings....", & "Automatically save data..."



- "date and time" select "short date", "time format - défaut", & "logger display dock/download...", then click on "OK"

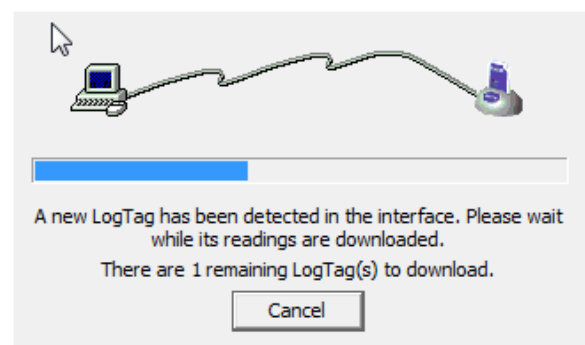


Push down LogTag recorder into the interface cradle

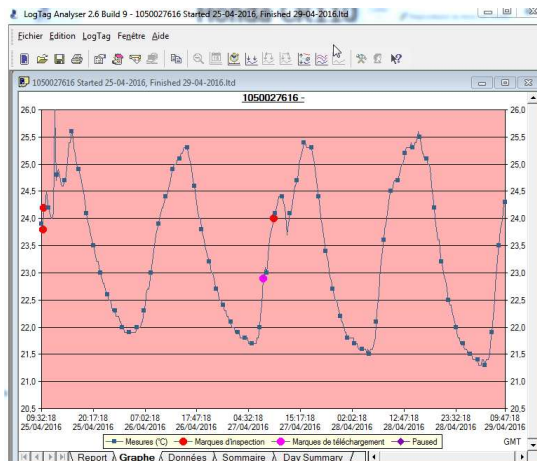


Procedure 2- Programming LogTag recorder

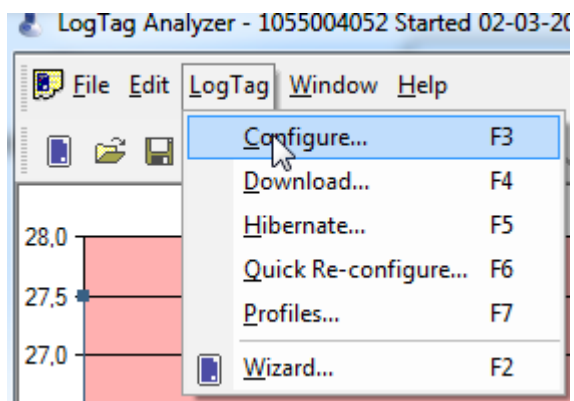
As soon as a recorder is in the interface cradle, connexion and downloading data are automatic.



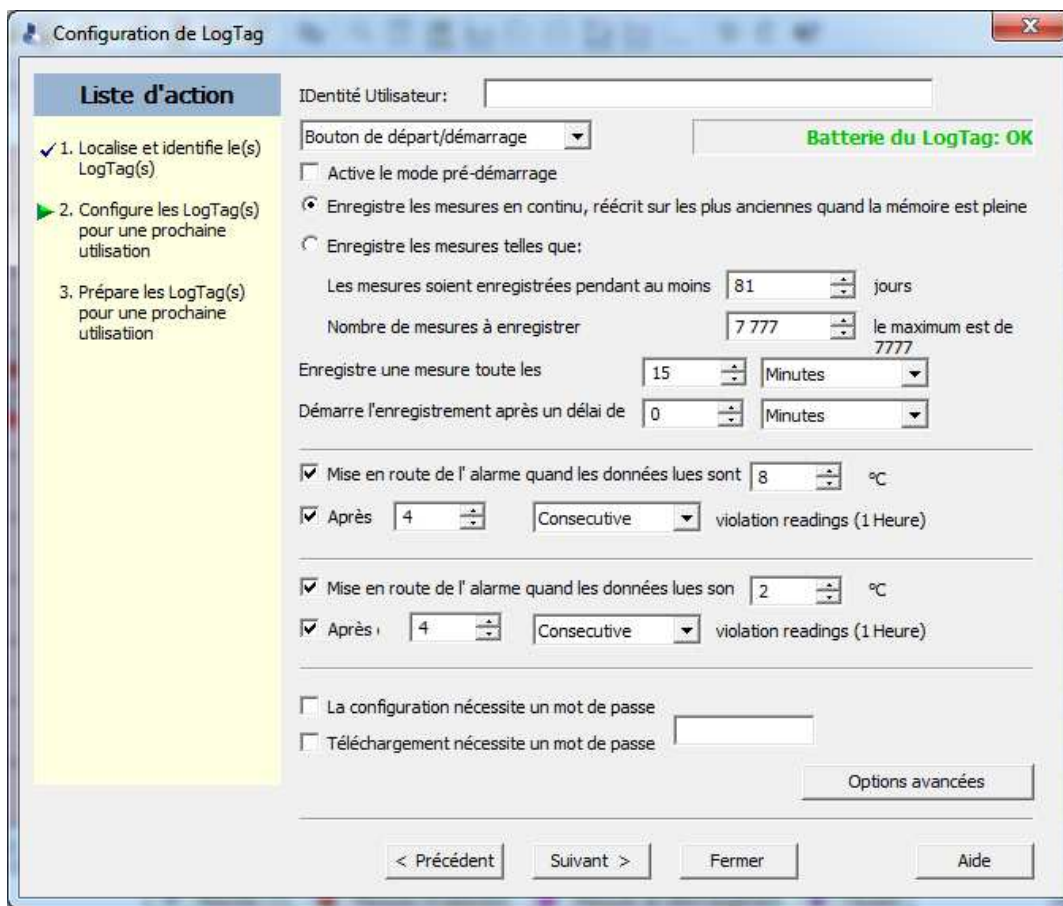
If Logtag is recording, chart and data are automatically displayed.



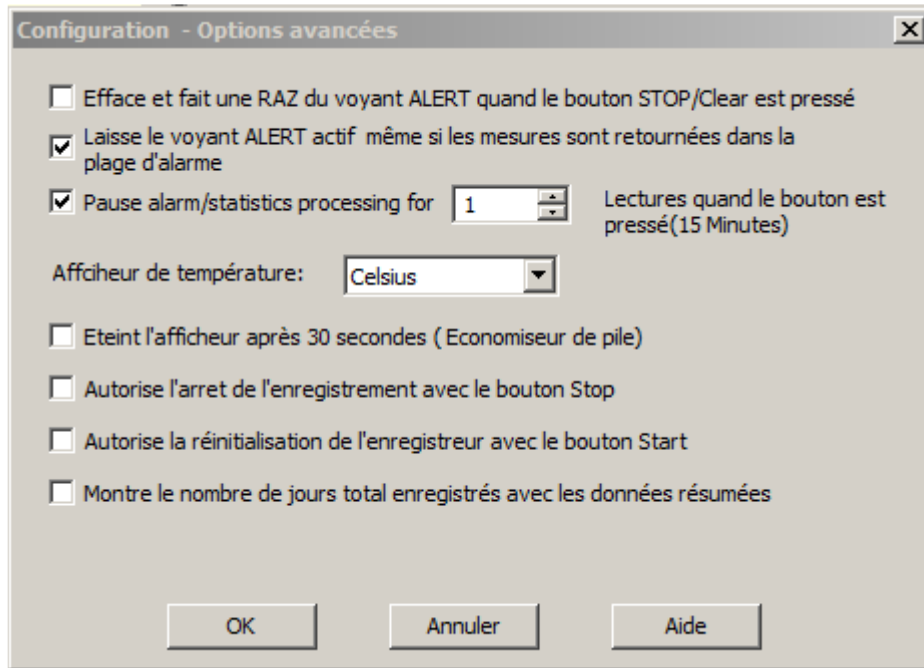
Do not take it into account and click on LogTag/configuration of the tools bar



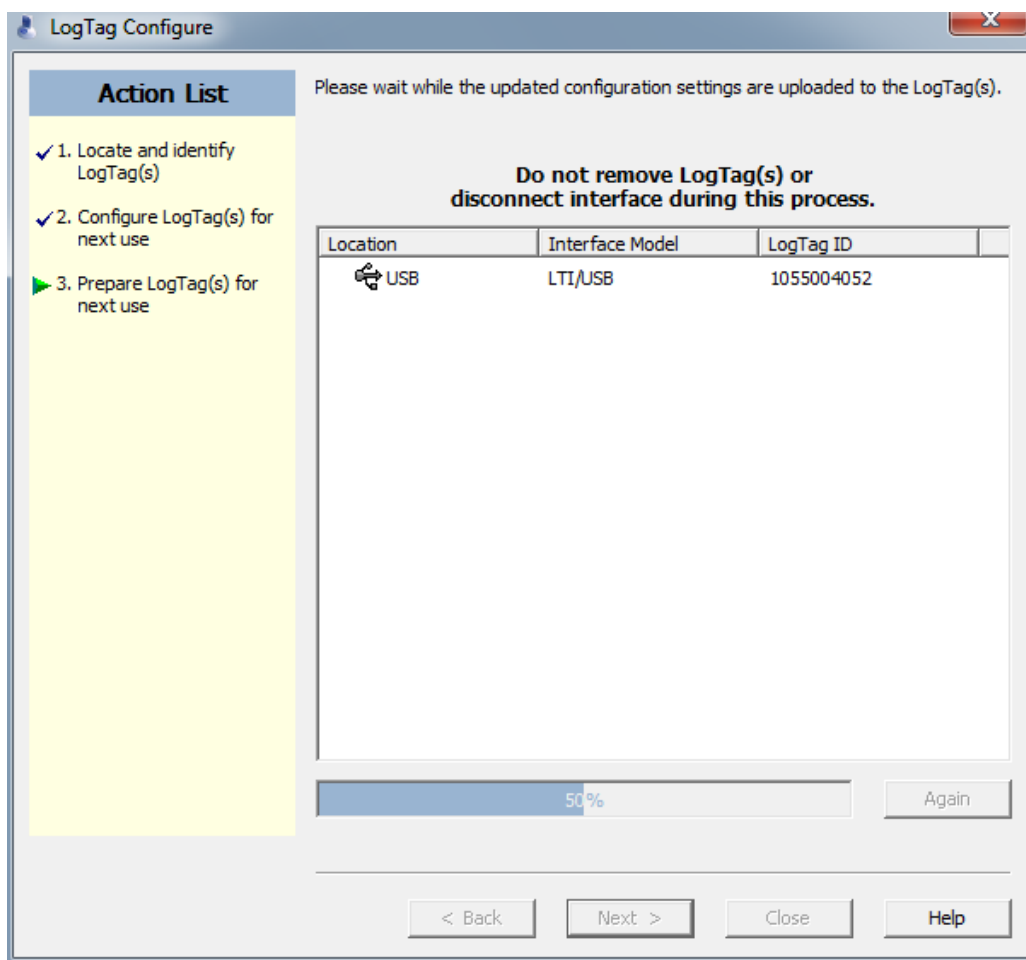
Configuration window arises, configure LogTag as follow



Click on "Advanced options" and configure as follows:



Click on "Next", let configuration going on.



At the end the LogTag is ready to start.

Remove the LogTag from the cradle, screen displays: battery status, time & "ready".



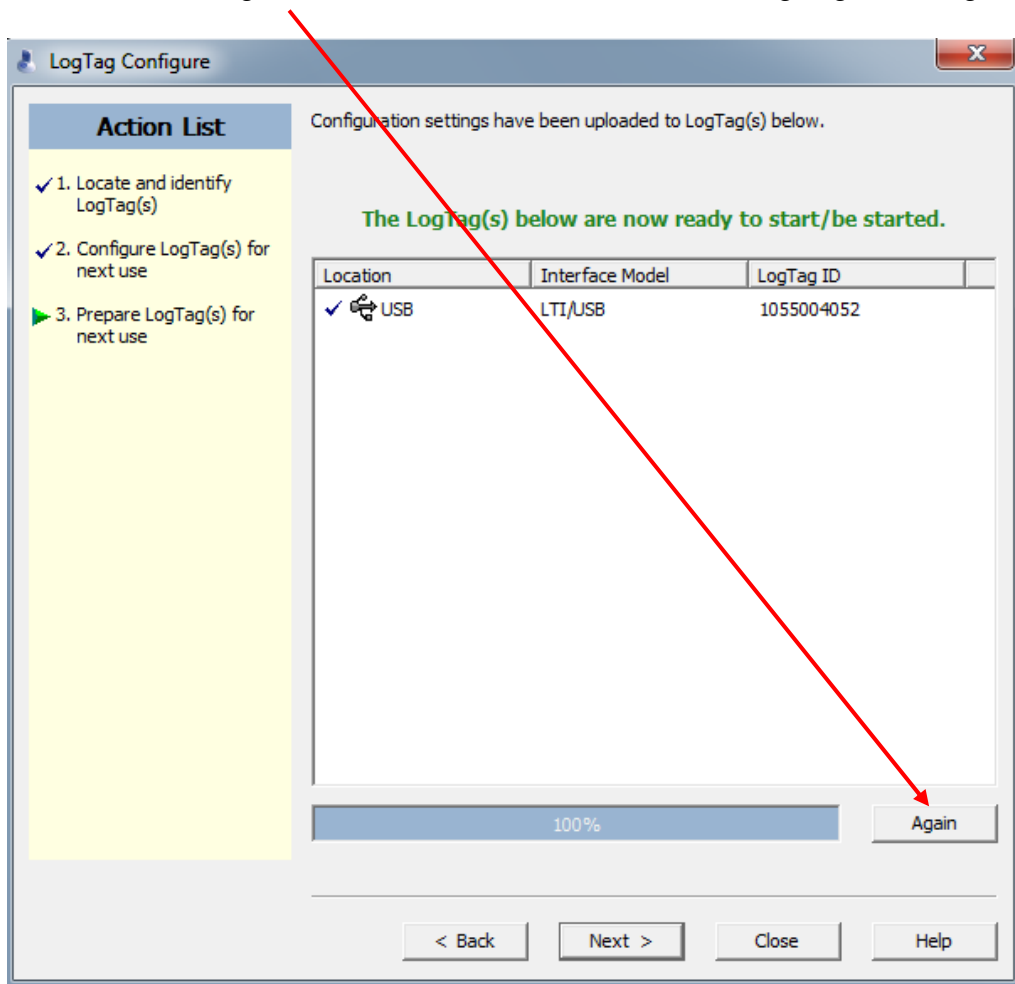
To start record press "Start/Clear Stop", until "starting" stops flashing.



Screen displays "recording", "current", time, temperature & battery status.



To configure other LogTag with the same configuration: places a new LogTag in the cradle, then click on "Again". Do the same for all the other LogTag to configure.

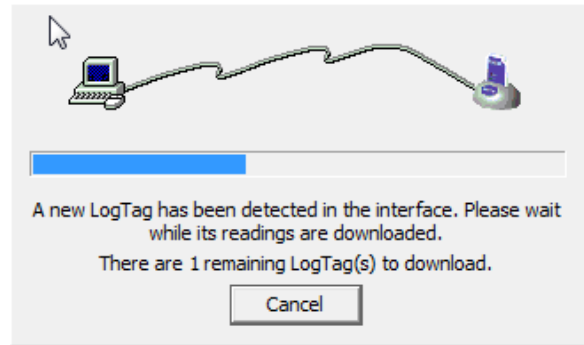


It is not possible to stop a LogTag with the "Start..." button; the only way is to configure it again.

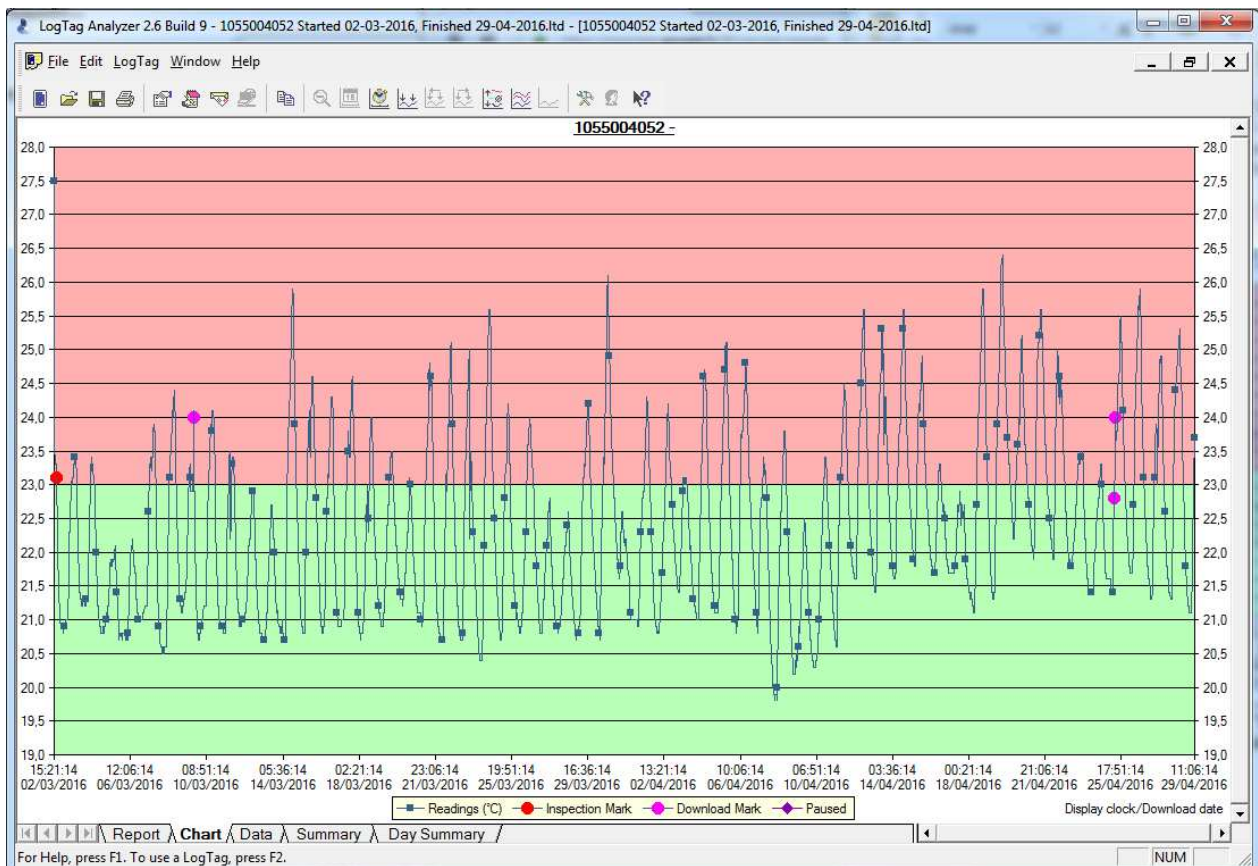
During recording, any action on "Review..." button is reported on the chart, by an inspection mark (red dot).

Procedure 3- Retrieve information from a recorder

Launch "LogTag Analyser" program (see **Procedure 1** above), and insert the LogTag recorder into the interface cradle. The download window arises.



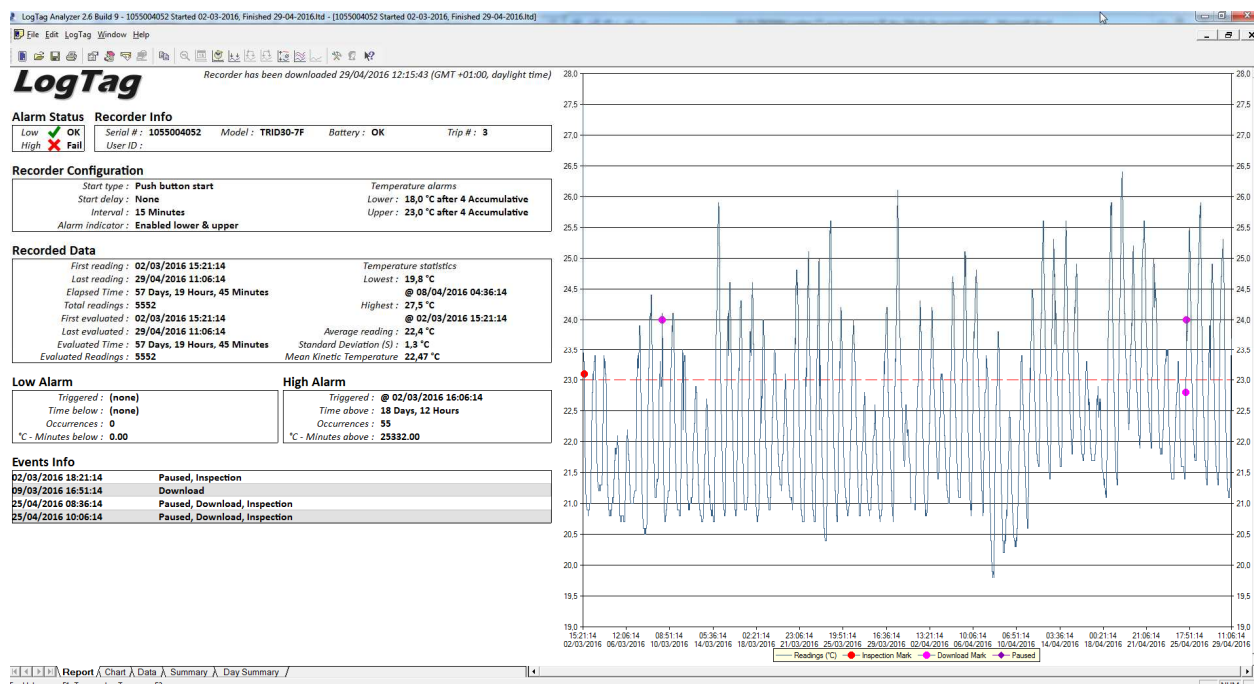
Once the readings have been successfully retrieved from the LogTag recorder, the software will display the information: chart, data, report and summary.



Click on "Summary" tab, to retrieve the data recapitulative.

LogTag ID	1055004052
User ID	
LogTag battery	OK
Non alert range	18.0 to 23.0 °C
Time zone	Display clock/Download date
Number of readings	5552
Reading interval	15 Minutes
Number of starts	3
First reading	02/03/2016 15:21:14
Last reading	29/04/2016 11:06:14
Elapsed Time	57 Days, 19 Hours, 45 Minutes
Reading range	19.8 to 27.5 °C
Average reading	22.4 °C
Standard Deviation (S)	1.3 °C
Degree Minutes below/equal lower alert	0.00 °C-Minutes
Degree Minutes above/equal upper alert	25 332.00 °C-Minutes
Mean Kinetic Temperature	22.47 °C
Time below/equal lower alert	None
Time above/equal upper alert	18 Days, 12 Hours
Time not in alert	39 Days, 7 Hours
Statistics for between the first reading and inspection mark #1:	

Click on "Report" for a summary report

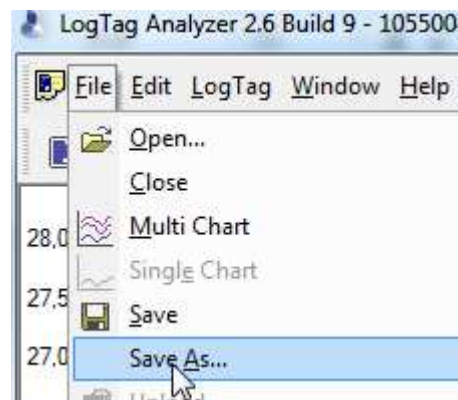


Click on "Data" tab, to retrieve the temperatures detail recorded.

LogTag Analyzer 2.6 Build 9 - 1055004052 Started 02-03-2016, Fri

Index	Date	Time	Elapsed Time	Readings (°C)
1	02/03/2016	15:21:14	00:00:00	27,5
2	02/03/2016	15:36:14	00:15:00	23,8
3	02/03/2016	15:51:14	00:30:00	23,5
4	02/03/2016	16:06:14	00:45:00	23,4
5	02/03/2016	16:21:14	01:00:00	23,4
6	02/03/2016	16:36:14	01:15:00	23,4
7	02/03/2016	16:51:14	01:30:00	23,3
8	02/03/2016	17:06:14	01:45:00	23,3
9	02/03/2016	17:21:14	02:00:00	23,3
10	02/03/2016	17:36:14	02:15:00	23,3
11	02/03/2016	17:51:14	02:30:00	23,3
12	02/03/2016	18:06:14	02:45:00	23,2
13	02/03/2016	18:21:14	03:00:00	23,1 Paused
14	02/03/2016	18:36:14	03:15:00	22,8
15	02/03/2016	18:51:14	03:30:00	22,6
16	02/03/2016	19:06:14	03:45:00	22,4
17	02/03/2016	19:21:14	04:00:00	22,4
18	02/03/2016	19:36:14	04:15:00	22,2
19	02/03/2016	19:51:14	04:30:00	22,0
20	02/03/2016	20:06:14	04:45:00	21,8

To save the document on a LogTag Analyzer file, click on "File–Save as...".



Choose location and document name.

To note : a file is automatically saved in the folder "My logtag data", located in "My documents", with Logtag serial number, starting date & finishing date.

 1055015809 Started 25-03-2016, Finished 01-04-2016.ltd

Close the file, the LogTag recorder can be configured again (see: **Procedure 2** above).

2-Installation

ATTENTION:

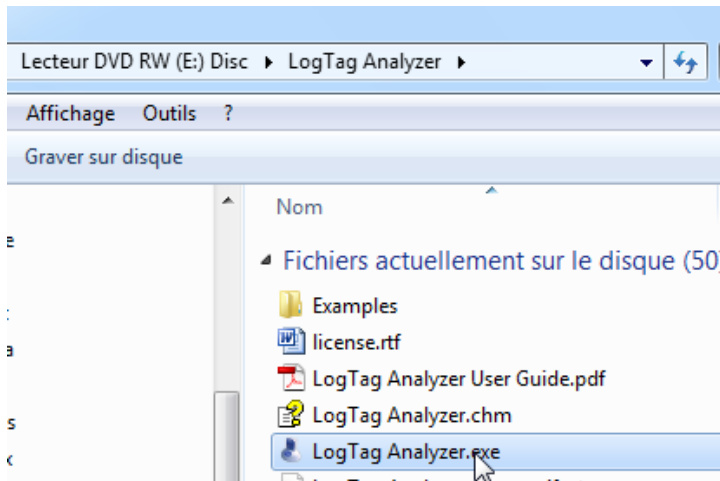
To set up this software, you need on your PC an account "administrator". In case of problem contact your IT service or administrator.

Le logiciel Logtag Analyser est dispo soit sur le CD livre avec le lecteur de Logtag soit sur le site du fournisseur: <http://www.logtagrecorders.com/software.php>

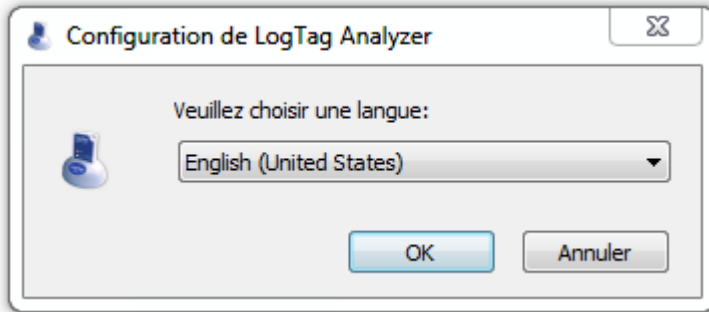
System requirement minimum

- Processor Pentium IV minimum
- 512MB RAM available minimum
- 60MB free disk space
- Windows XP SP2 or later, Windows 2003 or later
- Internet explorer 5.0 or later
- 1 available port USB
- screen resolution 1024 x 768
- screen colour 256 colours

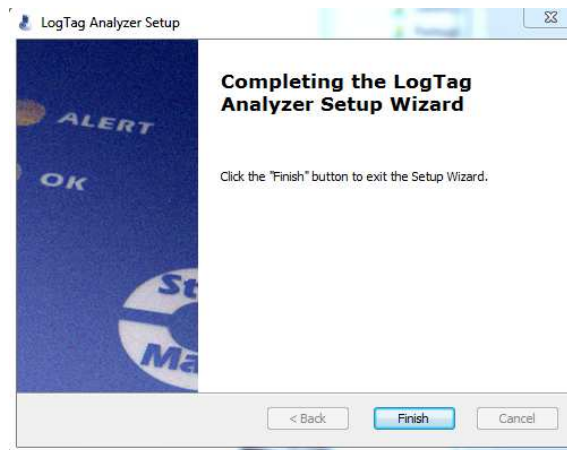
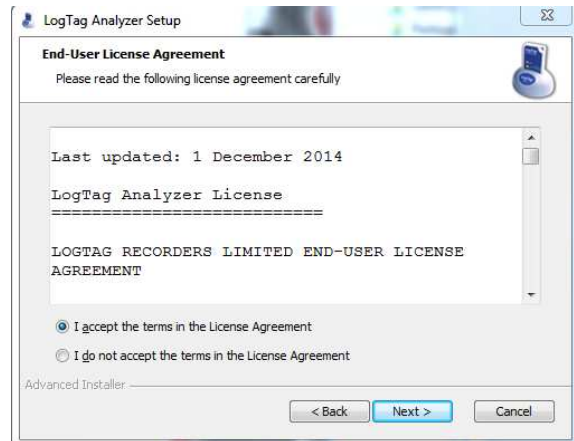
- 1) Installation interface must automatically execute itself, otherwise, open the CD/DVD reader and "**LogTag Analyser.exe**"



Installation start, select the language



2) Like for common software click on "next", "I accept..." then all the "next" up to "Finisf"



- 3) Open short cut the application with the "Logtag Analyser" on your desk

